

LA COMPLEJIDAD BIOLÓGICA TRADUCIDA A JUEGO DE NIÑOS

Ciencia. El Clemente Estable abrió sus puertas al público

DE ANA PAIS

Globos que representan proteínas, baterías de autos por las mitocondrias, una papelería para el lisosoma y una malla sombra en lugar de la membrana ocular, fue una de las formas que encontraron los investigadores de acercar la ciencia a la gente.

Desde hace nueve años el Instituto de Investigaciones Biológicas Clemente Estable (IIBCE) abre sus puertas al público una vez al año para mostrar cómo y en qué trabajan los científicos uruguayos.

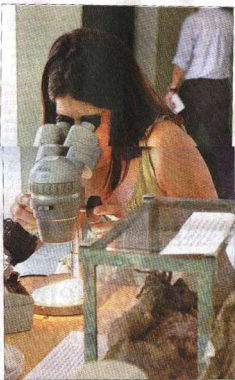
Ayer, el rincón infantil integrado por el stand *Viaje al centro de la célula* era, un éxito entre chicos, grandes e investigadores, sorprendidos por la creatividad de los colegas del Departamento de Neuroquímica y del Laboratorio de Biología Celular para representar los distintos organelos con un presupuesto mínimo.

Por ejemplo, las baterías de auto estaban en el lugar de las mitocondrias porque son las que producen la energía y la papelería donde funciona el lisosoma porque es el que degrada los productos de desecho de la célula.

"Es romper con la vieja idea de que la ciencia es algo que está en una torre de cristal y que es incomprensible, mostrando que está cerca, que no hay misterios en lo que hacemos", contó el director del IIBCE, Federico Dajas.

A diferencia de otras exposiciones científicas como las del Latu, en estas jornadas el público visita los laboratorios donde se investiga a diario. "Ven la cotidianidad de la ciencia", dijo Dajas. De hecho, es parte de la idea original de Clemente Estable, fundador del instituto que tiene ya 81 años.

Además de los distintos stands, se realizaron charlas in-



Arañas. En el microscopio se podía ver una Viuda Negra.

formativas y visitas guiadas por los laboratorios. "Nosotros nos pusimos a pensar cómo se lo explicaríamos a nuestras madres", contó Ana Inés Zambrana del Departamento de Proteínas y Ácidos Nucleicos, uno de los incluidos en las recorridas por el instituto.

El desafío es "despertar el interés, sobre todo en los adolescentes que están estudiando Biología, y mostrarles un avance de lo que podrían llegar a hacer", dijo Zambrana. Entre otros proyectos, ahora está estudiando el funcionamiento normal y patológico de las células durante el parto.

Según Dajas, tener que traducir a conceptos básicos sus investigaciones "es una buena y necesaria experiencia para nosotros, para no quedarnos en el lenguaje nuestro sino tratar de decodificarlo. Nos ayuda a poner los pies a tierra".

"Nosotros a veces nos hemos quejado que no hay apoyo para la ciencia. Creo que el apoyo surge cuanto más gente entienda que es necesaria, que vea por qué es imprescindible", explicó el director del IIBCE.

Sin embargo, este año concurren a la jornada unas 230 personas, promedio bastante inferior al de otras ediciones, lo que desde el instituto atribuyeron a fallas en la difusión del evento.

Un tipo de mascota poco amistosa

■ **A los niños en general les gustan las arañas.** De los grupos de escolares que vienen todas las semanas sólo alguno les tiene miedo. Debe ser algo que se adquiere de adulto", contó Anita Aisenberg, del Laboratorio de Ecología, Ecología y Evolución. Ayer los más pe-

queños se acercaban a los frascos sin prestar atención a las explicaciones de las investigadoras sobre lo poderoso del veneno de especies como la Viuda Negra y la Araña Homicida, nombres más que representativos sobre su poder tóxico. Aunque el centro de atrac-

ción del stand era un ejemplar de Araña Polito y una muestra de su muda de piel, Macarena González, del mismo departamento, explicó que "como tiene un veneno que no afecta al ser humano y no son agresivas, lamentablemente las están adoptando de mascota".